

Guide pratique

Animer des activités participatives

Dans ce guide, vous trouverez des idées

- **D'activités***
- **D'outils pour accompagner la prise de parole des participant·e·s***



*** Inspiré des propositions des ouvrages suivants:**

- Guide pratique d'accompagnement pour mettre en œuvre et animer un projet participatif en Guyane - GRAINE Guyane, septembre 2017. Téléchargeable à <https://graineguyane.org/>
- Gillet, M., & de Maillard, T., (2016). Animer une séance de créativité - 2e éd. Dunod.

Table des matières

Légende des logos	3
--------------------------	----------

Introduction

• Pistes pour la préparation	4
• Pistes pour l'accompagnement	5
• Pistes pour l'évaluation	6

Icebreakers

• Se chauffer pour débiter	7
• Le dé	8

Activités

• Brainstorming	9
• L'analogie	11
• Les situations inverses	13
• Les matrices tableaux	15
• Les matrices croisées	17
• Le world café	19
• Les incitatifs visuels	21
• La présentation interactive	23

Outils de parole

• Les Post-it	25
• Les mots à la jetée	26
• Think-pair-share	27

Légende des logos



icebreakers



**activités
participatives**





outils de parole

Introduction



I. Pistes pour la préparation d'une activité participative

Déterminer précisément les objectifs de l'atelier, s'agit-il de :

- sensibiliser,
- trouver des solutions à des problèmes,
- échanger sur des connaissances et des expériences,
- concevoir des actions,
- etc...

Choisir une activité  qui permettra de faciliter la créativité des personnes et leur engagement en lien avec votre objectif. Si l'activité ne comporte pas d'outils de parole spécifique, se référer à la section "outils de paroles"  pour en choisir un.

Préparer son matériel, penser à l'espace disponible, à quoi ressemblera l'environnement ? Si souhaité, préparer une fiche d'évaluation pour les participant-e-s, par exemple :

Une étoile : ce que je retiens 		Un souhait : pour aller plus loin... 	
---	--	--	--

Introduction

2. Pistes pour l'accompagnement d'une activité participative

Favoriser les points de vue du groupe

- S'appuyer sur les idées des personnes et les valoriser
- S'inspirer de toutes les idées
- Utiliser des mots et des consignes clairs

Utiliser des activités qui favorisent la pensée créatrice collective

- Faire ensemble
- Recueillir toutes les idées
- Encourager la création par des activités avec du matériel

Créer ensemble

- Laisser des traces résumant le travail commun
- Les considérer comme évolutives

Introduction

3. Pistes pour l'évaluation d'une activité participative

Voici quelques critères qui permettent d'apprécier le déroulement d'une activité participative.

Déroulement

- **Le temps alloué a permis de finaliser l'activité**
- **Le matériel choisi a facilité l'expression de la créativité**
- **L'organisation de l'espace a favorisé le déroulement de l'activité**

Participation

- **Toutes les personnes ont pu prendre la parole**
- **Toutes les personnes ont pu s'engager dans les actions proposées**

Résultat de l'activité

- **Une variété de solutions, propositions ont été créées**
- **Une synthèse a été effectuée en fin d'atelier**
- **Une suite à l'atelier est envisagée si besoin**



max 30



**feuille grand format
crayons, feutres,
Scotch, Patafix**

Icebreaker

Se chauffer pour débuter

**Cette activité se réalise en petit
groupe uniquement. Elle vise à jouer
avec les mots pour encourager les
personnes à exprimer leurs idées de
manière ludique et spontanée**

- 1. Choisir un premier mot.**
- 2. L'inscrire sur un panneau/tableau.**
- 3. Une première personne indique à quel mot ce premier mot lui fait penser.**
- 4. L'animateur-trice le note à la suite du premier mot.**
- 5. Une nouvelle personne indique un nouveau mot en référence au deuxième terme, ainsi de suite.**
- 6. Une fois que toutes les personnes ont pensé à un mot, l'activité est terminée.**



max 30



**grand dé en
mousse ou carton**

Icebreaker

Le dé

Cette activité vise à jouer avec les mots pour encourager les personnes à exprimer leurs idées de manière ludique et spontanée

Un gros dé en mousse contient sur chaque face, une question ou une image.

Une personne lance le dé, puis la personne à sa gauche exprime un souvenir, un mot évoqué par cette question ou image.

La personne qui a répondu, lance le dé à son tour.



max 30



**feuille grand format
crayons, feutres,
Post-it
Scotch, Patafix**

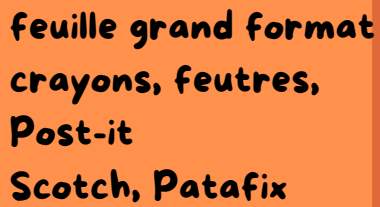


Brainstorming

1

**A partir de trois ou quatre thèmes
proposés, identifier individuellement des
idées qui seront ensuite discutées
collectivement**

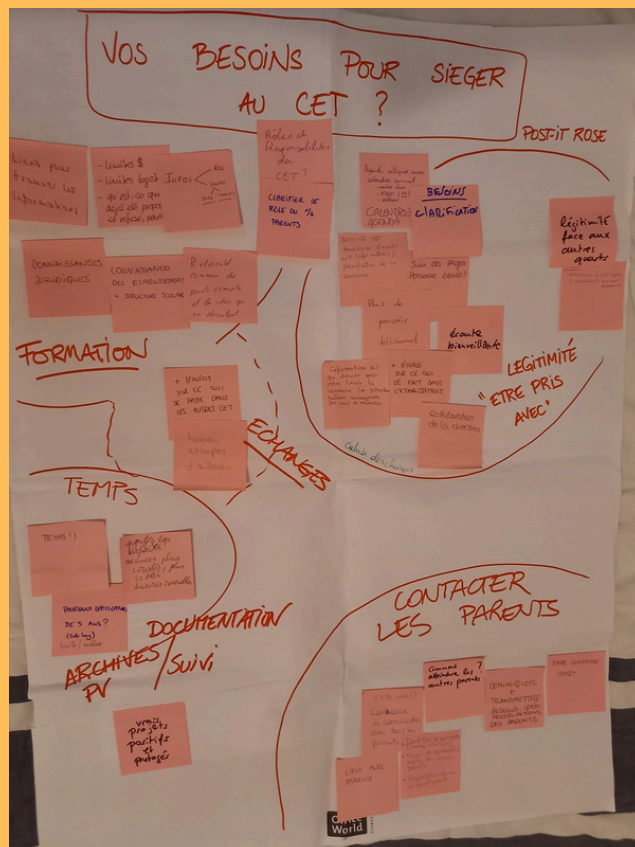
- 1. Choisir au maximum 3 thèmes à discuter.**
- 2. Inscrire un thème par panneau (feuille de flipchart ou autre).**
- 3. Donner des Post-it aux participant-e-s.**
- 4. Leur demander d'inscrire une idée par Post-it et de venir les coller sur les panneaux.**
- 5. Laisser environ 15 minutes pour réaliser l'activité.**
- 6. Collectivement, lire les panneaux et réorganiser les Post-it pour identifier les liens de cause à effet, les redondances, les différences, etc...**
- 7. Faire une synthèse collective.**



Brainstorming

1

Exemple





max 15-20




**feuille grand format
crayons, feutres,
Post-it
Scotch, Patafix**



L'analogie

2

Cette activité vise à trouver des solutions en faisant des comparaisons avec des contextes différents de celui que l'on explore

- 1. Penser au sujet qui demande à ce que des solutions soient trouvées : l'écrire pour vous sur un Post-it.**
- 2. Traduire cette phrase de façon simplifiée en gardant les idées essentielles et l'inscrire sur un panneau.**
- 3. Trouver un contexte différent que celui du sujet de départ et l'inscrire à côté de la phrase globale.**
- 4. Demander aux participant-e-s de trouver des solutions dans ce nouveau contexte.**
- 5. Utiliser un des « outils de parole »  proposés dans ce livret pour que les participant-e-s donnent leur point de vue.**
- 6. Demander aux participant-e-s d'appliquer au sujet de départ, les solutions trouvées au point 5.**



max 15-20



**feuille grand format
crayons, feutres,
Post-it
Scotch, Patafix**



L'analogie

2

Exemple

1. Sur le Post-it, noter le contexte de départ : Favoriser de manière insolite les rencontres entre familles et étudiant-e-s.
2. Sur le panneau, résumer de manière globale : Favoriser la rencontre.
3. Proposer de réfléchir à ce thème dans le monde animal : qu'est ce qui pourrait favoriser la rencontre dans le monde animal ?
4. Les réponses attendues pourraient être : l'espace naturel, les saisons, etc.
5. Reprendre le Post-it et proposer d'appliquer chaque réponse du point 4 au contexte de départ, par exemple :
Favoriser de façon insolite la rencontre entre familles et étudiant-e-s pourrait se réaliser
 - dans la nature sous forme de promenades ;
 - lors de rencontres en lien avec les saisons (fondue d'hiver, ramasser des marrons à l'automne, préparer des potagers...) ;
 - etc.





max 15-20




**feuille grand format
crayons, feutres,
Post-it
Scotch, Patafix**

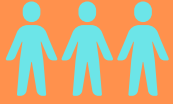


Les situations inverses

3

Cette activité vise à trouver des solutions en utilisant comme point de départ une situation inverse à celle mise en discussion

- 1. Penser au sujet qui demande à ce que des solutions soient trouvées : l'écrire pour vous sur un Post-it.**
- 2. Traduire cette phrase de façon inverse et l'inscrire sur un panneau.**
- 3. Demander aux participant-e-s de trouver des solutions dans ce contexte inverse.**
- 4. Utiliser un des « outils de parole »  proposés dans ce livret pour que les participant-e-s donnent leur point de vue.**
- 5. Reprendre le Post-it et demander d'appliquer les solutions trouvées dans le contexte inverse au contexte de départ.**



max 15-20



**feuille grand format
crayons, feutres,
Post-it
Scotch, Patafix**



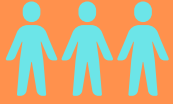
Les situations inverses

3

Exemple

1. Sur le Post-it, noter le contexte de départ : Favoriser les rencontres entre familles et étudiant-e-s.
2. Sur le panneau : Empêcher les rencontres entre familles et étudiant-e-s.
3. Proposer de réfléchir à ce thème : qu'est ce qui pourrait empêcher la rencontre entre familles et étudiant-e-s ?
4. Les réponses attendues pourraient être : des horaires différents, des lieux de vie et d'activités différents, des peurs etc...
5. Reprendre les Post-it et proposer d'appliquer chaque réponse du point 4 dans ce nouveau contexte, par exemple :

Varier les horaires des rencontres ; trouver des lieux de rencontre où personne ne va par habitude, avoir des informations sur qui sera présent-e et dans quel objectif, etc.



max 15-20



**feuille grand format
crayons, feutres,
Post-it
Scotch, Patafix**



Les matrices tableaux

4

Se réalise lorsque le temps de l'activité est suffisamment long et demande à ce que deux listes (appelées bases de données) soient créées soit lors de la séance soit lors d'une séance antérieure

- 1. Identifier deux thèmes proches qui permettraient de répondre à un thème général sur lequel porte le questionnement.**
- 2. Proposer aux participant-e-s de créer des listes de mots sur ces deux thèmes.**
- 3. Sur un tableau à double entrée : inscrire en vertical les mots d'une base de données et en horizontal les mots de la deuxième base de données. Numéroté les cases du tableau.**
- 4. Pointer une case du tableau et questionner les participant-e-s sur ce que serait la situation qui regrouperait les mots de ces deux listes.**
- 5. Inscrire les propositions sur un panneau puis recommencer avec d'autres cases.**
- 6. Faire un choix parmi les propositions faites et planifier la mise en action.**



max 15-20



**feuille grand format
crayons, feutres,
Post-it
Scotch, Patafix**



Les matrices tableaux

4

Exemple

1. Le thème sur lequel porte le questionnement : créer des activités participatives simples pour apprendre à se connaître entre familles et étudiant-e-s.
2. Créer avec les participant-e-s une base de données en lien avec des objets et l'autre sur les types d'activités.

	Dé	Cartons	Feutrine	Cerceaux
Café	1	2	3	4
Tournage vidéo	5	6	7	8
Conférence	9	10	11	12

3. Pointer la case 6 et demander : "Que serait une activité tournage vidéo avec des cartons ?"
4. Noter toutes les idées en lien avec cette option et continuer ainsi pour les autres cases.
5. Faites ensuite un choix final d'activités : celles qui plaisent le plus au groupe.



max 15-20



**feuille grand format
crayons, feutres,
Post-it
Scotch, Patafix
chapeaux ou boîtes**



Les matrices croisées

5

Se réalise lorsque le temps de l'activité est suffisamment long et demande à ce que plus de deux listes (appelées bases de données) soient créées, soit lors de la séance, soit lors d'une séance antérieure

- 1. Identifier plus de deux thèmes proches qui permettraient de répondre à un sujet général sur lequel porte le questionnaire.**
- 2. Proposer aux participant-e-s de créer une liste de mots par thème ou utiliser les listes créées antérieurement.**
- 3. Inscrire les mots sur de petits papiers posés dans un chapeau ou une boîte. Chaque chapeau ou boîte contient les mots d'une même base de données.**
- 4. Demander aux participant-e-s de tirer un mot par chapeau ou boîte puis posez-les de façon visible et numéroter cette combinaison.**
- 5. Inscrire les propositions sur un panneau puis recommencer avec d'autres tirages.**
- 6. Faire un choix parmi les propositions et planifier la mise en action.**



max 15-20



**feuille grand format
crayons, feutres,
Post-it
Scotch, Patafix
chapeaux ou boîtes**



Les matrices croisées

5

Exemple

- Le thème sur lequel porte le questionnement : créer des activités participatives simples pour apprendre à se connaître entre familles et étudiant-e-s.
- Créer avec les participant-e-s 4 bases de données sur
 - 1) les objets,
 - 2) les moyens,
 - 3) les lieux,
 - 4) les temps d'activités
- Le premier tirage pourrait alors donner : feutrine, café, HEP, soir.
- Noter toutes les idées en lien avec cette première combinaison, continuer ainsi et faites un choix final d'activités : celles qui plaisent le plus au groupe.



max 15-20



**feuille grand format
crayons, feutres,
Post-it
Scotch, Patafix
tables**



Le world café

6

**Cette activité vise à susciter
l'échange autour de questions**

1. Préparer trois questions ou thèmes en lien avec le sujet exploré.
2. Pour chaque thème, prévoir qu'un-e référent-e sera là avec vous.
3. Disposer trois espaces. Dans chaque espace mettre un panneau avec la question ou le thème, des feutres, des stylos et des Post-it.
4. Les participant-e-s se répartissent autour des tables de façon équilibrée, discutent du thème, écrivent leurs idées ou le /la référent-e écrit les idées discutées.
5. Après un temps déterminé (environ 15 min), les participant-e-s changent de table, mais le/la référent-e reste.
6. Les référent-e-s accueillent le nouveau groupe et l'incitent à compléter les idées déjà déposées sur les panneaux. Après un temps déterminé, les participant-e-s vont vers la dernière table.
7. Réunir ensuite l'ensemble des groupes pour une synthèse collective. Chaque référent-e présente en 5 minutes les idées essentielles débattues à sa table.



max 15-20



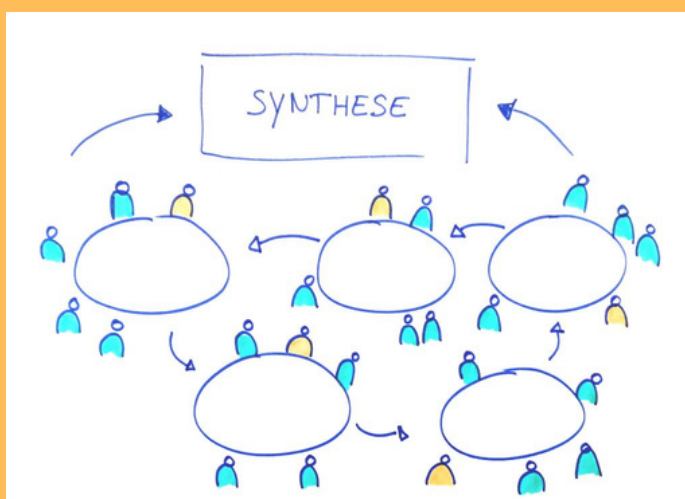
**feuille grand format
crayons, feutres,
Post-it
Scotch, Patafix
tables**



Le world café

6

Exemple





max 30



**une série de
photos ou images
imprimées**



Les incitatifs visuels

7

Cette activité vise à débiter une réflexion.



1. Présenter la question ou le thème sur lequel vous allez réfléchir et créer.
2. Proposer une série de photos /images que vous avez choisies ou que les participant-e-s ont apportées. Ces images /photos peuvent être directement liées au thème à discuter ou être dans un lien indirect avec celui-ci.
3. Chaque personne choisit un ou plusieurs visuels et partagent, soit à tour de rôle, soit spontanément ce qu'ils évoquent pour eux/elles dans le contexte du thème.
4. Noter les mots, idées clés des participant-e-s puis organiser les propositions pour en faire une synthèse.



max 30



une série de
photos ou images
imprimées



Les incitatifs visuels

7

Exemple





max 30



**panneaux
Post-it**

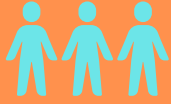


8

La présentation interactive

Cette activité vise à préparer le temps de réflexion participative suite à une présentation ou déambulation dans une exposition

1. Avant de débiter la présentation ou la déambulation pour prendre connaissance de l'exposition, distribuer deux Post-it aux participant-e-s et mettre en évidence deux espaces où seront posés les Post-it.
2. Annoncer que sur un Post-it, les personnes pourront déposer une question et sur l'autre, un commentaire.
3. A la fin de la présentation ou de la déambulation, inviter chaque personne qui le souhaite à déposer ses Post-it sur les espaces dédiés.
4. Organiser les panneaux par ressemblance, différence, etc... et inviter les participant-e-s à commenter les contenus.



max 30



panneaux
Post-it



La présentation interactive

8

Exemple

Apprendre à lire et écrire des mots à des élèves ayant une déficience intellectuelle (DI) utilisateurs de moyens de communication alternative et/ou améliorée (CAA)

A.-L. Linder, R. Semier Dessemmont, M. Atzemian, M. Geyer, N. Meuli, A. -F. de Chambrier, & C. Martinet

Thème

Calendrier

Ressources pour la collectivité

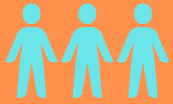
Objectifs et visées

Méthodologie utilisée

Participants

vos questions ?

vos commentaires

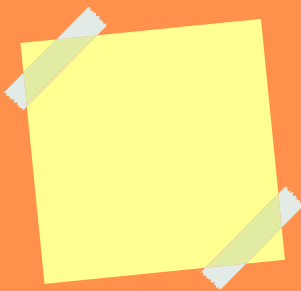


max 30



**bloc de Post-it
de différentes
couleurs**

outils de parole



Les Post-it

Chaque personne peut y inscrire une idée (mots, dessins).

Les Post-its peuvent ensuite être organisés, déplacés.

Très facilitant lorsque des catégories doivent être reconstituées à partir des idées.





max 15-20



outils de parole

Les mots à la jetée



- Chaque personne pense à un mot et sans trop réfléchir, propose ce mot puis une nouvelle personne propose un nouveau mot en lien avec celui énoncé précédemment.
- Ce moyen vise à faire des associations d'idées, sans forcément anticiper les liens entre les mots proposés.
- Les liens sont faits dans un second temps.

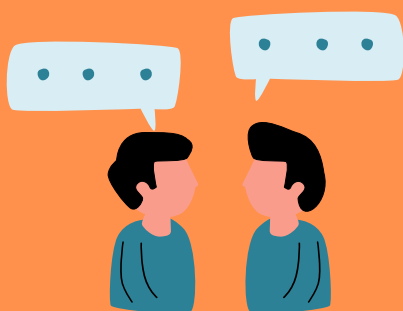


max 30



outils de parole

Think-pair-share



- A l'écrit ou l'oral, les participant-e-s sont invité-e-s à trouver un mot, une réponse, une idée d'abord pour eux/elles (2 minutes)
- Puis chacun-e partage cette pensée avec une autre personne (3 minutes).
- Ensuite, les groupes partagent leurs idées avec l'ensemble des participant-e-s.

Guide évolutif

- ajout fréquent de nouvelles idées.
- n'hésitez pas à nous envoyer photos et commentaires sur vos activités partagées.



parafe@hepl.ch

ou
déposez directement vos
commentaires et
expériences ici :



Merci !



30 novembre 2022